



*Bądź eko!*

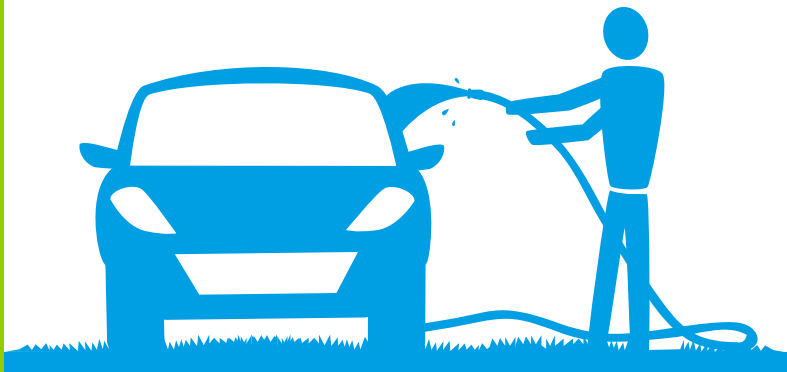
**GDY W TWOJEJ OKOLICY  
UNOSI SIĘ CZARNY,  
TOKSYCZNY DYM DZWOŃ  
DO STRAŻY MIEJSKIEJ,  
POLICJI LUB WYDZIAŁU  
ŚRODOWISKA URZĘDU  
MIEJSKIEGO !**



# Spalanie odpadów w przydomowych urządzeniach grzewczych

Straż Miejska kontroluje miejsca, gdzie istnieje podejrzenie, że spalane są szkodliwe odpady. Plastik, styropian, materiały, folie, gumy - to wszystko zamiast do koszy na śmieci, często trafia do pieca. Spalanie odpadów w domowych piecach jest zabronione, szkodzi środowisku i naszemu zdrowiu. Zakazane jest również spalanie odpadów roślinnych powstałych, np. podczas pielęgnacji naszego ogrodu - takie odpady należy kompostować lub przekazywać do odbioru łącznie z frakcją „mokrą” odpadów komunalnych.

Opalajmy mieszkania węglem, koksem, miałem, groszkiem ekologicznym, brykietem. Dozwolone jest również spalanie niezanieczyszczonego drewna i czystego papieru.



**GDY KTOŚ MYJE LUB W UCIAŹLIWY  
SPOSÓB NAPRAWIA POJAZD ZGŁOŚ  
TO DO STRAŻY MIEJSKIEJ LUB NA  
POLICJĘ!**

# Mycie pojazdów

Mycie pojazdów jest dozwolone wyłącznie w miejscach do tego przeznaczonych, np. myjni samochodowe. Na terenie własnej posesji również nie należy myć pojazdów, o ile nie mamy specjalnie przygotowanego w tym celu stanowiska tj. miejsca utwardzonego, ze spadami zapewniającymi odpowiedni spływ wody do kanalizacji z osadnikami błota i łapaczami oleju.

# Naprawy pojazdów

Zabrania się poza miejscami do tego przeznaczonymi wykonywania uciążliwych dla mieszkańców prac związanych z naprawą pojazdów oraz takich, które mogą spowodować zanieczyszczenie środowiska. W szczególności dotyczy to wymiany oleju, prac blacharskich, lakierniczych.

# Nieporządek na terenie posesji

Właściciel nieruchomości (a także współwłaściciel, użytkownik wieczysty oraz osoby posiadające nieruchomości w zarządzie lub użytkowaniu, a także inne podmioty władające) jest obowiązany zbierać wszelkie powstałe na terenie nieruchomości odpady i pozbywać się ich zgodnie z obowiązującym prawem.

**GDY NATKNIEMY SIĘ NA ZAŚMIECONY,  
ZANIECZYSZCZONY TEREN  
POINFORMUJMY O TYM STRAŻ  
MIEJSKĄ – PODJĘTE ZOSTANĄ  
CZYNNOŚCI W CELU  
WYEGZEKWOWANIA OD WŁAŚCICIELA  
UTRZYMANIA POSESJI W NALEŻYTYM  
STANIE SANITARNO  
-PORZĄDKOWYM.**





**NIEODŚNIEŻONE CHODNIKI,  
ULICE ZGŁASZAMY  
W PIERWSZEJ KOLEJNOŚCI DO  
WŁAŚCICIELA NIERUCHOMOŚCI  
(DROGI), BĄDŹ W SYTUACJI  
GDY TA INTERWENCJA OKAZA-  
ŁA SIĘ BYĆ NIESKUTECZNĄ DO  
STRAŻY MIEJSKIEJ  
LUB NA POLICJĘ !**



# Zima w mieście

Pamiętaj że:

- właściciel nieruchomości zobowiązany jest do uprzątnięcia błota, śniegu, lodu i innych zanieczyszczeń z części nieruchomości udostępnionej do użytku publicznego oraz z chodników położonych wzdłuż nieruchomości codziennie do godz. 8.00, a w przypadku intensywnych opadów śniegu w ciągu 6 godzin od ustania opadów. Za chodnik uznaje się wydzieloną część drogi publicznej służącą dla ruchu pieszego położoną bezpośrednio przy granicy nieruchomości;

- w przypadku gdy pomiędzy nieruchomością, a chodnikiem znajduje się np. trawnik, czy inny pas oddzielający bę-

dący własnością gminy, to właściciel nieruchomości jest zwolniony z obowiązku dbania o ten chodnik. Nie jest on również obowiązany do uprzątnięcia chodnika, na którym jest dopuszczony płatny postój lub parkowanie pojazdów samochodowych. Wówczas ten obowiązek spoczywa na zarządcy drogi;

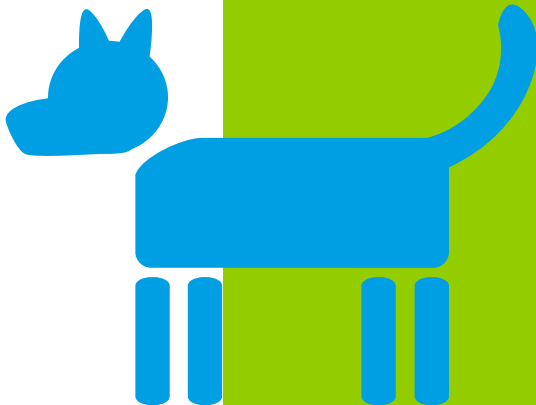
- zabrania się jednocześnie uprzątnięcia śniegu, lodu, błota i innych zanieczyszczeń z chodników na teren jezdni oraz składowania pod drzewami: śniegu, lodu, błota pośniegowego zawierających środki chemiczne używane do usuwania śliskości; - podmiotem który przyjmuje zgłoszenia dotyczące wszelkich nieprawidłowości porządkowych na terenach miejskich jest Dyżurny Inżynier Miasta.

# Obowiązki osób utrzymujących zwierzęta domowe

Pamiętajmy o:

- natychmiastowym usuwaniu zanieczyszczeń pozostawionych przez nasze pupile i umieszczaniu ich w pojemnikach na odpady komunalne;
- wyprowadzaniu psów na smyczy lub w miejscach mało uczęszczanych w kagańcu, a psów rasy uznawanej za agresywną lub w typie tej rasy na smyczy i w kagańcu;
- że psy powinny się znajdować wyłącznie pod opieką osób dających gwarancję opanowania zwierzęcia w momencie rozdrażnienia. Unikniemy konsekwencji powodowanych pogryzieniem przez psa;
- nie wprowadzaniu zwierząt domowych do piaskownic, na place zabaw dla dzieci, boisk, ogródków przedszkolnych i innych terenów, na których administracja wprowadziła taki zakaz;
- zakazie wprowadzania psów na plaże i kąpieliska w okresie od dnia 01 maja do dnia 30 września.

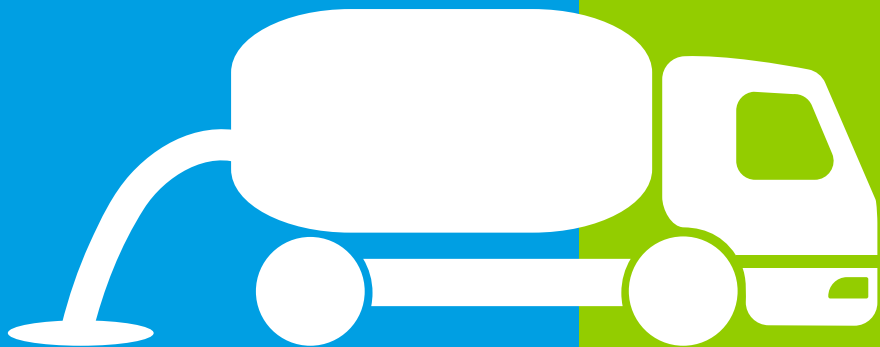
**NIEDOPEŁNIENIE TYCH  
OBOWIĄZKÓW MOŻE  
SKUTKOWAĆ KARĄ  
GRZYWNY DO 500 ZŁ !**



# Właściwa gospodarka wodno-ściekowa

Zgodnie z wymogami prawa mamy obowiązek przyłączenia nieruchomości do istniejącej sieci kanalizacyjnej. Jeśli nasza nieruchomość nie jest podłączona do systemu kanalizacji miejskiej, musimy ją wyposażyć w zbiornik bezodpływowy nieczystości ciekłych. Na budowę zbiornika wymagane jest pozwolenie na budowę.

Pamiętajmy by dostosować wielkość zbiornika bezodpływowego do liczby osób stale lub czasowo przebywających na terenie nieruchomości oraz opróżniać szambo regularnie, tak często aby nie dopuścić do przepełnienia i wylewania się ścieków. Realizując ten obowiązek winniśmy zawrzeć pisemną umowę, a rachunki za usługę wywozu szamba trzymać w domu przez rok.



**JEŚLI ZAUWAŻYMY ŚLADY WYLEWANIA  
NIECZYSTOŚCI PŁYNNYCH ZGŁOŚMY TO DO  
WYDZIAŁU ŚRODOWISKA URZĘDU  
MIEJSKIEGO LUB DO STRAŻY MIEJSKIEJ !**

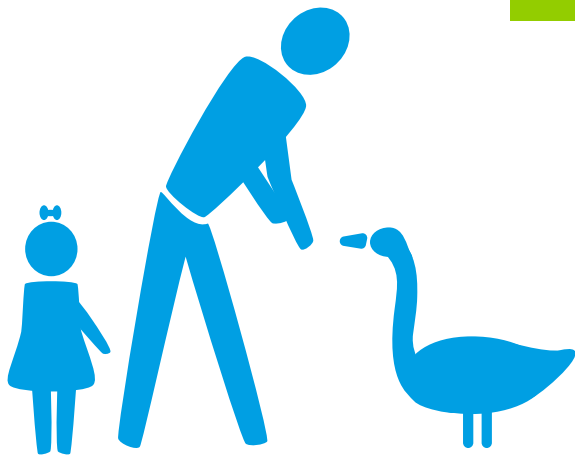
**W SYTUACJACH SZCZEGÓL-  
NYCH , GDZIE ODPADY  
NIEBEZPIECZNE MOGĄ  
STANOWIĆ REALNĄ GROŻBĄ  
DLA ŻYCIA I ZDROWIA INTER-  
WENIUJE STRAŻ POŻARNA.  
STRAŻ MIEJSKA NIE JEST  
INSTYTUCJĄ  
ODPOWIEDZIALNĄ ZA  
ODBIÓR, TRANSPORT  
I UTYLIZACJĘ SUBSTANCJI  
NIEBEZPIECZNYCH**



# Substancje niebezpieczne

Odpadami niebezpiecznymi są m.in: baterie, akumulatory, przeterminowane leki, świetlówki, farby i rozpuszczalniki oraz zużyty sprzęt elektryczny i elektro-niczny. Zawierają one metale ciężkie (rtęć, ołów, kadm) oraz toksyczne substancje chemiczne, które zanieczyszczają glebę i wody gruntowe.

Obowiązkiem mieszkańców jest wydzielanie tych odpadów i przekazywanie do unieszkodliwienia. Najlepiej do specjalnych pojemników, które można odnaleźć np. przy centrach handlowych, lub przekazać do wyspecjalizowanych placówek. Objazdową zbiórkę tego typu odpadów prowadzi ZAKŁAD UTYLIZACYJNY Sp. z o.o. w Gdańsku, aktualny harmonogram wywozu jest dostępny pod adresem <http://www.zut.com.pl/zut/>. Odpady można też samodzielnie dostarczyć do Punktu Selektywnego Zbierania Odpadów Komunalnych (PSZOK), znajdującego się na terenie ZAKŁADU UTYLIZACYJNEGO. Zarządcy, administracje osiedli winny informować mieszkańców o sposobie utylizacji odpadów niebezpiecznych.



**INFORMACJE O POJAWIAJĄCYCH SIĘ DZIKACH  
NA ULICACH I POSESJACH  
MOŻNA ZGŁASZAĆ DO MIEJSKIEGO CENTRUM  
ZARZĄDZANIA KRYZYSOWEGO WYDZIAŁU  
BEZPIECZEŃSTWA I OCHRONY LUDNOŚCI  
URZĘDU MIEJSKIEGO LUB STRAŻY MIEJSKIEJ !**



# Dokarmianie zwierząt

Dobrze to o nas świadczy, ale należy pamiętać, aby:

- dokarmiać ptaki wyłącznie zimą, w czasie dużych mrozów, kiedy panuje niedostatek naturalnego pożywienia. W przeciwnym przypadku wyrządzamy im krzywdę – przyzwyczajamy je do „łatwego pokarmu”, tłumimy ich naturalne instynkty, uzależniamy od siebie;

- podawać nasiona roślin oleistych, np. słonecznika, zbóż oraz tłuszcz zwierzęcy, np. słoninę, smalec;

- nie podawać spleśniałego chleba, resztek zepsutej żywności, co często powoduje choroby, a nierzadko też śmierć ptaków;

- dokarmiać ptaki tylko w miejscach wyznaczonych. Jeżeli takich jeszcze nie ma, to proszę zwrócić się do administracji lub zarządcy terenu o wyznaczenie takowych. Dokarmianie na balkonach, parapetach budynków, trawnikach jest przeważnie zabronione. Ptaki potrafią bardzo nabrudzić;

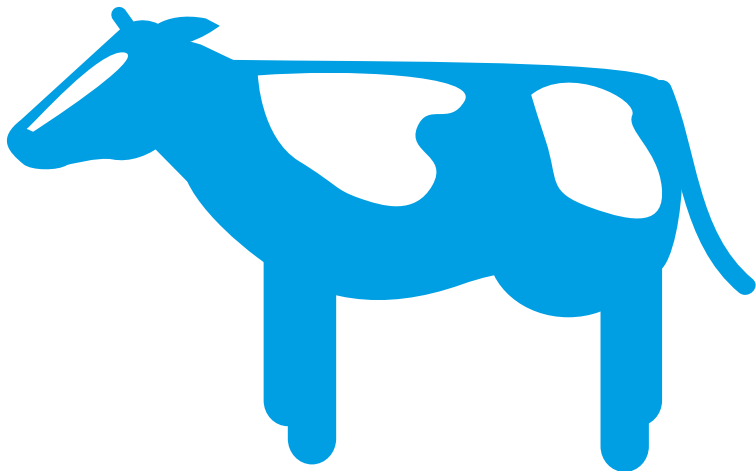
- nie dokarmiać w mieście dzikich zwierząt (np. dzików, lisów). Zwierzęta te zamiast poszukiwać pożywienia w swoim naturalnym środowisku coraz częściej pojawiają się na terenach miejskich, gdzie niszczą trawniki, rozgrzebują śmieci i atakują ludzi w poszukiwaniu pokarmu.

# Zwierzęta gospodarskie

Poza gospodarstwami rolniczymi utrzymywanie zwierząt gospodarskich jest całkowicie zabronione. Wyjątkiem są zwierzęta gospodarskie utrzymywane w celach oświatowych, rehabilitacyjnych, rekreacyjnych i sportowych, pod warunkiem, że nie będzie to uciążliwe dla otoczenia.

Jakie to są zwierzęta gospodarskie? Są to np. koń, osioł, bydło domowe, drób (np. kura, kaczka, gęś, indyk, struś), świnie, owce, kozy, pszczoły, zwierzęta futerkowe (np. lis, norka, tchórz).

**JEŻELI ZAUWAŻYŁEŚ TEGO TYPU NIE-  
PRAWIDŁOWOŚCI POINFORMUJ STRAŻ  
MIEJSKĄ  
LUB WYDZIAŁ ŚRODOWISKA URZĘDU  
MIEJSKIEGO!**





**ZA BRAK WW. ZE-  
ZWOLEŃ POSIADACZ  
NIERUCHOMOŚCI  
PONOSI DOTKLWE  
KARY PIENIĘŻNE.  
ZGŁOSZENIA W  
SPRAWACH WYCINKI  
BEZ WYMAGANYCH  
ZEZWOLEŃ NALEŻY  
ZGŁASZAĆ DO  
STRAŻY MIEJSKIEJ  
LUB POLICJI !**

# Wycinka drzew i krzewów

Bądź świadom, że:

- na wycinkę drzew i krzewów ozdobnych starszych niż 10 lat posiadacz nieruchomości musi uzyskać zezwolenie Prezydenta Miasta Gdańska – zezwolenie wydawane jest przez Wydział Środowiska Urzędu Miejskiego;
- na wycinkę drzew i krzewów ozdobnych oraz owocowych starszych niż 10 lat rosnących na nieruchomości oraz w granicach

obszarów wpisanych do rejestru zabytków posiadacz nieruchomości musi uzyskać zezwolenie Wojewódzkiego Konserwatora Zabytków lub Miejskiego Konserwatora Zabytków;

- z podaniem o wydanie zezwolenia na usunięcie drzew lub krzewów może wystąpić wyłącznie właściciel nieruchomości, na którym one rosną.

# Podrzut śmieci do /obok punktów gromadzenia odpadów

Wrzucanie odpadów komunalnych do pojemników nieprzynależnych dla danej posesji nie stanowi naruszenia prawa, natomiast pozostawianie śmieci obok altan śmietnikowych, przy pojemnikach może zostać potraktowane jako wykroczenie z art. 145 kodeksu wykroczeń. Warunkiem podjęcia takiej interwencji przez strażników miejskich jest fakt naocznego stwierdzenia przez nich wykroczenia. W pozostałych przypadkach ukaranie sprawcy możliwe jest wyłącznie, gdy Straż Miejska dysponować będzie zeznaniami świadka takiego zdarzenia – wówczas sprawa zostanie przekazana do rozpatrzenia przez Sąd.

Nie każda zgłaszana interwencja znajduje finał w Sądzie – w większości przypadków, aby zmienić niewłaściwe przyzwyczajenia sąsiada, wystarcza słowne upomnienie wyrażone przez strażnika miejskiego.

**JEŻELI JESTEŚ  
ŚWIADKIEM TAKIEJ  
SYTUACJI PROSIMY  
O KONTAKT ZE  
STRAŻĄ MIEJSKĄ !**



# Czy wolno grillować?

Nie istnieją zapisy prawne zakazujące grillowania! Niemniej zabronione jest wykonywanie czynności, które mogą spowodować pożar lub jego rozprzestrzenienie się.

Pamiętajmy:

- rozpalamy ognisko/grill czystym drewnem, podpałką, itd. Nie spalajmy śmieci, czy odpadów roślinnych;
- jeśli chcemy zorganizować ognisko/grill na cudzym terenie – wymagana jest zgoda od jego właściciela;
- nie dopuścimy do rozprzestrzeniania się ognia – nadzór osób dorosłych.



**W PARKU IM. RONALDA  
REAGANA ZOSTAŁY  
WYZNACZONE  
MIEJSCA DLA TEGO  
TYPU REKREACJI.  
TERENEM  
ADMINISTRUJE  
ZARZĄD DRÓG  
I ZIELENI W GDAŃSKU**



# Podstawa prawna

- Ustawa z dnia 13 września 1996 r. o utrzymaniu czystości i porządku w gminach (Dz.U. 1996 nr 132 poz. 622);
- Uchwała Nr XXXII/684/12 Rady Miasta Gdańska z dnia 29 listopada 2012 r. w sprawie Regulaminu utrzymania czystości i porządku na terenie miasta Gdańska (Dz. Urz. Woj. 2013.2671);
- Ustawa z dnia z dnia 20 maja 1971 r. Kodeks wykroczeń (Dz.U. 1971 nr 12 poz. 114);
- Ustawa z dnia 14 grudnia 2012 r. o odpadach (Dz.U. 2013 poz. 21);
- Ustawia z dnia 29 czerwca 2007 r. o organizacji hodowli i rozrodzie zwierząt gospodarskich (Dz.U. 2007 nr 133 poz. 921);
- Ustawa z dnia 16 kwietnia 2004 r. o ochronie przyrody (Dz.U. 2004 nr 92 poz. 880);
- Rozporządzenie Ministra Spraw Wewnętrznych i Administracji z dnia 7 czerwca 2010 r. w sprawie ochrony przeciwpożarowej budynków, innych obiektów budowlanych i terenów, w obiektach oraz na terenach przyległych do nich (Dz.U. 2010 nr 109 poz. 719);
- Uchwała Nr V/52/06 Rady Miasta Gdańska z dnia 21 grudnia 2006 roku w sprawie uchwalenia regulaminu postępowania z dzikimi zwierzętami na terenie miasta Gdańska.

/Stan prawny na dzień 15.05.2014r./

# Książka adresowa-ważne telefony

- Straż Miejska – 986
- Policja – 997
- Straż Pożarna – 998
- Zakład Utylizacyjny Sp. z o.o., ul. Jabłoniowa 55, tel. 58 326 01 00  
email: [zut@zut.com.pl](mailto:zut@zut.com.pl)
- Wydział Środowiska Urząd Miejski w Gdańsku, ul. Kartuska 5, tel. 58 323 68 86  
email: [wosr@gdansk.gda.pl](mailto:wosr@gdansk.gda.pl)
- Wydział Urbanistyki, Architektury i Ochrony Zabytków Urząd Miejski w Gdańsku,  
ul. Nowe Ogrody 8/12, tel. 58 323 64 48, email: [wuaioz@gdansk.gda.pl](mailto:wuaioz@gdansk.gda.pl)
- Wydział Bezpieczeństwa i Ochrony Ludności Urząd Miejski w Gdańsku – Miejskie Centrum  
Zarządzania Kryzysowego, ul. Wyspiańskiego 9A, tel. 58 778 60 00 i 01,  
email: [mczk@gdansk.gda.pl](mailto:mczk@gdansk.gda.pl)
- Pomorski Wojewódzki Konserwator Zabytków w Gdańsku, ul. Kotwiczników 20,  
tel. 58 301 62 67 w. 40, 48, email: [gdansk@zabytki.mail.pl](mailto:gdansk@zabytki.mail.pl)
- Zarząd Dróg i Zielni w Gdańsku, ul. Partyzantów 36, Dyżurny Inżynier Miasta  
58 52 44 500 , email: [dim@gdansk.gda.pl](mailto:dim@gdansk.gda.pl)



GDĄŃSK

